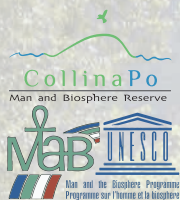




CITTÀ DI CHIVASSO  
TURISMO e TERRITORIO



Guida ai  
**sentieri e ai percorsi escursionistici** nel

# *Chivassese*

tra Basso Canavese, Collina Torinese  
e Basso Monferrato Astigiano





Benvenuti nel

# Chivassese

Regione Piemonte, Città Metropolitana di Torino

***Un territorio da scoprire lentamente, in cui vivere esperienze autentiche, meta ambita per gli amanti del Turismo Slow.***

*Riserva di Biosfera del Programma Man and Biosphere (M.A.B.) Unesco, il Chivassese è “Terra di confine” in cui si uniscono le culture, le storie e le tradizioni di territori paesaggisticamente diversi, ma vicini: Basso Canavese, Collina Torinese e Basso Monferrato Astigiano.*

*Punto di riferimento è Chivasso, ubicata al centro di uno snodo di percorsi e cammini lenti percorribili a piedi o in bicicletta.*







## Via Francigena Piemontese



Da Torino a Vercelli, attraverso Chivasso



Da Torino a Chivasso: **29,5 Km**  
Dell'intero tratto italiano: **1020 km**



[www.turismotorino.org/it](http://www.turismotorino.org/it)  
[www.comune.chivasso.to.it](http://www.comune.chivasso.to.it)

*Storicamente le Vie Francigene collegavano i territori dominati dai Franchi (le attuali Francia e Germania) a Roma, per poi raggiungere la Terra Santa.*

Nel Medioevo i pellegrini, provenienti da Francia e Spagna, valicavano le Alpi attraverso i passi del Moncenisio e Monginevro; da qui percorrevano la Val Susa per poi raggiungere Torino.

La via proseguiva, quindi, verso Chivasso e in direzione di Vercelli, per unirsi al ramo proveniente da Inghilterra, Francia del nord, Svizzera e continuare verso "la città eterna".






## Anel'In Paese, Anel'EST e Anel'OVEST

Percorsi con partenza  
(e arrivo) dal Castello  
di Foglizzo

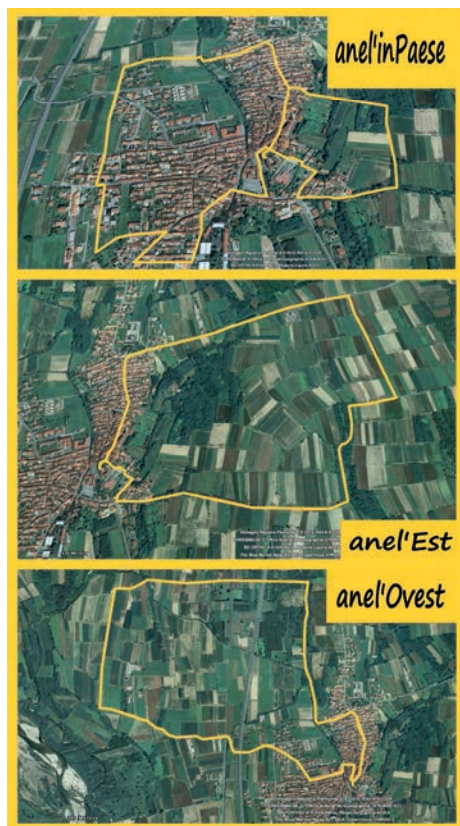
▶▶ Tempo di percorrenza:  
Anel'in Paese **45 minuti** (Variante 33 m.)  
Anel'Est **53 minuti** - Anel'Ovest **75 minuti**

❶ Lunghezza del percorso:  
Anel'in Paese **4,1 Km** (Variante 3,1 Km)  
Anel'Est **4,8 Km** - Anel'Ovest **6,8 Km**

 Foglizzo, Basso Canavese

 [www.comune.foglizzo.to.it](http://www.comune.foglizzo.to.it)

Nel Basso Canavese tre percorsi si snodano nelle campagne intorno a Foglizzo, lungo strade di facile percorribilità, adatte all'attività sportiva all'aria aperta.





## Corno Chiaro

Tra le “lanche” di Verolengo

Dal ponte sul Po a Verolengo si prosegue lungo la strada provinciale verso nord; in seguito si svolta a destra su una strada campestre.

Poco oltre si raggiunge un piccolo laghetto (lanca) e, a un paio di km di distanza, è possibile sostare nell'area picnic attrezzata.

A piedi o in bicicletta si raggiunge la seconda lanca; dalle due lanche si scorge la **Colonia Elioterapica risalente agli anni '30 del Novecento** e strutturalmente recuperata.


Il percorso prosegue in direzione delle rive del Po e della **Riserva Naturale del Baraccone** (anche detta della Confluenza della Dora Baltea), nei Comuni di **Cavagnolo** e **Brusasco**.

*L'itinerario permette di cogliere suggestivi scorci naturalistici lungo il Rio Corno Chiaro, a sud dell'abitato di Verolengo.*

►► Tempo di percorrenza:  
90 min. in bicicletta (180 min. a piedi)

 Verolengo

 Lunghezza del percorso: 15 Km

 [www.comuneverolengo.it](http://www.comuneverolengo.it)



Verolengo, Santuario della Madonna





## Po Delle Colline

Chivasso, Colline del Po



L'Edificio di Presa del Canale Cavour a Chivasso

Il Po delle Colline comprende tutti i sentieri (anche quelli minori) che attraversano i comuni del Chivassese.

Un territorio ricco di storia, tradizioni, culture, nonché dalla straordinaria ricchezza ambientale e paesaggistica caratterizzata dal **fiume Po**.

In modo particolare la collina, con il suo habitat (ovvero un comprensorio naturalistico fortemente antropizzato),



Il Chivassese



[www.areeprotettepotorinese.it](http://www.areeprotettepotorinese.it)

*Riserve Naturali e parchi attraversati: Confluenza dell'Orco e del Malone, Confluenza della Dora Baltea o Riserva Naturale del Baraccone, quest'ultima caratterizzata dal Lago degli Aironi.*

motiva l'appartenenza di questo territorio al Programma Riserva **M.A.B. UNESCO** nell'ambito della categoria degli "Urban MaB".

Tra i principali punti di interesse spicca senza dubbio l'imponente **Edificio di Presa del Canale Cavour a Chivasso**: canale principale di una fitta rete di prese d'acqua e canalizzazioni (tra cui il Ponte-Canale di Verolengo e la presa del Canale Farini a Saluggia) che inonda le risaie del Vercellese e del Basso Novarese.

Sempre a Chivasso è noto il fiume **Orco**, meta di numerosi turisti domenicali, il **Parco del Bricel** e il **Sabbionè**.



CITTÀ DI CHIVASSO  
TURISMO e TERRITORIO



## Sentiero Berruti



Chiesa Romanica di San Genesio

Dalla località **Biget** è possibile imboccare il sentiero segnato <SB>, salendo nel bosco prospiciente Chivasso attraverso un percorso in buona parte facilitato con scalini. Superato un tratto ripido, il sentiero prosegue in piano sino alle fortificazioni dell'**Assedio del 1705**: trincee di terra, segnalate con pannelli descrittivi. Il sentiero continua appena al di sotto della strada provinciale, in corrispondenza dell'ingresso di **Villa Ceriana**, poi scende nuovamente addentrandosi nel bosco, infine risale. Pochi metri oltre, si piega verso est e si risale **nel bosco sino a incontrare** una carrareccia che conduce sul curvone della strada provinciale. Attraversata la carreggiata (sul fondo stradale sono disegnate delle impronte indicative) il percorso, ancora facilitato da gradini,

▶▶ Tempo di percorrenza:  
**90 minuti**

🌲 Chivasso, San Genesio (Castagneto Po)

📏 Lunghezza del percorso: **5,2 Km**  
Disl. sal.: **393 m**

🌐 [www.comune.castagnetopo.to.it](http://www.comune.castagnetopo.to.it)

*Percorso storico-naturalistico  
Dalla Località Biget (190 m)  
al Bric del Vaj (583 m)*

sale su un costone nel bosco sino a incontrare una stradina in direzione della **Chiesa di San Genesio (Castagneto Po)**. Prima di arrivare al santuario si incontra una deviazione sulla destra che sale costeggiando la collina e si immette su strada Rimbaudo. Attraverso strada Chiovino, si raggiunge **Piazza Rovere a Castagneto Po**. Di qui si transita lungo la **Strada del Vaj**, al fondo della quale vi è l'ingresso alla **Riserva Naturale del "Bosco del Vaj"**, provvista di area pic-nic attrezzata. Il percorso permette di raggiungere la sommità collinare (**Bric del Vaj**), ove è possibile ammirare il panorama sull'arco alpino e sulla sottostante pianura intorno a Chivasso.



## Superga - Vezzolano - Crea (S.V.C.)

Da **Castagneto Po** una fitta rete di sentieri attraversa “**Il Bosco del Vaj**” e “**Il Bosc Grand**”, offrendo la possibilità di raccordarsi al percorso escursionistico “**Superga - Vezzolano - Crea**”.

Il tracciato Superga-Crea fu ideato da un socio del CAI di Casale Monferrato, Cesare Triveri, che lo percorse per la prima volta nel 1990.

L'itinerario collega la **Basilica di Superga (TO)** al **Santuario Madonna di Crea** presso il **Sacro Monte di Serralunga di Crea (AL)**, **Patrimonio Mondiale dell'UNESCO**.

Da qui è possibile raggiungere la **Canonica Regolare di Vezzolano ad Albugnano (AT)**; in alternativa, una deviazione del percorso conduce all'**Abbazia romanica di Santa Fede a Cavagnolo** e alla **Chiesa Romanica di San Pietro Vecchio** del **cimitero di Brusasco**.



Tra borghi e vigneti lungo la Collina Torinese e Monferrina



Lunghezza del percorso: 71 Km



[www.areeprotettepotorinese.it](http://www.areeprotettepotorinese.it)

*Il tracciato Superga-Crea fu ideato da un socio del CAI di Casale Monferrato, Cesare Triveri, che lo percorse per la prima volta nel 1990.*



La Canonica Regolare Santa Maria di Vezzolano ad Albugnano



CITTÀ DI CHIVASSO  
TURISMO e TERRITORIO





## Grande Traversata della Collina Torinese

Uno dei principali percorsi escursionistici è la Grande Traversata della Collina (GTC), un itinerario che collega la città di Moncalieri a quella di Chivasso.

Ideata e tracciata negli anni '90, nel Chivassese la Grande Traversata della Collina Torinese permette di muoversi prevalentemente nel territorio di **Rivalba, Castagneto Po e Chivasso**.

L'itinerario, percorribile a piedi o in mountain bike, si snoda lungo numerosi percorsi collinari che offrono scorci e vedute suggestive sulla pianura piemontese, sul letto del fiume Po e sulla Collina Torinese.

Il percorso si sviluppa su sentieri pedonali, carrarecce, strade sterrate e tratti asfaltati.

Parzialmente segnalato con iconografia rosso-bianco-rosso, caratterizzata dalla scritta GTC.



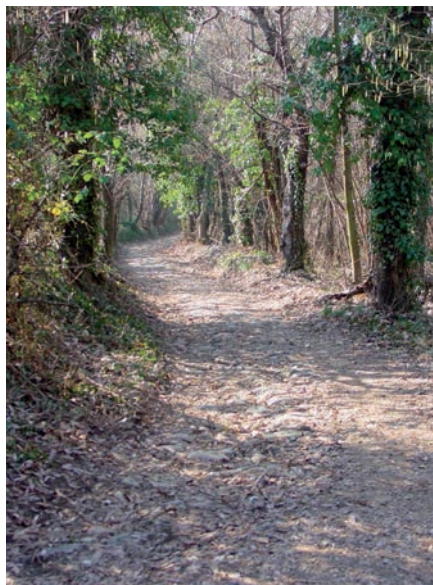
Collina Torinese



Dislivello complessivo: **1500 metri**  
Quota massima:  
Colle della Maddalena (**715 m. s.l.m.**)



[www.areeprotettepotorinese.it](http://www.areeprotettepotorinese.it)





## Dalla Rul Verda alla Ro Verda

Il percorso a piedi dalla Rul Verda alla Ro Verda permette di raggiungere due eccezionali rarità botaniche, ovvero i due esemplari di *Quercus Crenata* (cerro-sughera) presenti rispettivamente a **Casalborgone** e a **Verrua Savoia**.

Partendo da **Buchet du Ciap a Casalborgone**, il percorso conduce nel centro abitato della stessa cittadina, per poi dirigersi verso Tonengo d'Asti, attraversando il ricco ambiente collinare caratterizzato da punti panoramici di notevole bellezza.

Da qui il percorso conduce a Brozolo (dapprima in **Località Pirenta**, poi in frazione Piai) per proseguire verso la **Località Scandolera** di Verrua Savoia, termine del percorso.

### Rul Verda

Geograficamente è collocata sul **Bric Turniola**, all'interno del S.I.C. (Sito di



Da Casalborgone a Verrua Savoia,  
attraverso Brozolo



Lunghezza del percorso: **30 Km**



[www.comune.casalborgone.to.it](http://www.comune.casalborgone.to.it)  
[www.comune.verruasavoia.to.it](http://www.comune.verruasavoia.to.it)

Importanza Comunitaria) del **Bosc Grand di Casalborgone**.

La nomenclatura scientifica dell'esemplare è *Quercus Crenata Lamarck* (= *Q. Pseudosuber Santi*), da *crénae* (dentellature).

Si tratta di un albero molto slanciato, con caratteristiche non comuni, quali la corteccia suberosa (dal latino *suber*, sughero), l'aspetto e la semi-persistenza delle foglie, simili a quelle coriacee e lucide della sughera ma soggette a ricambio annuale.

### Ro Verda

Alto circa 30 m e con oltre 1 m di diametro, l'esemplare di **Verrua Savoia** presenta un fogliame più affine al cerro dal punto di vista della forma.



CITTÀ DI CHIVASSO  
TURISMO e TERRITORIO



## Lungo il sentiero delle Torri Medievali a Monte Da Po

Percorso storico-naturalistico  
immerso nel paesaggio collinare

**Raggiungendo Monte Da Po dalla S.S. 590 della Val Cerrina, 100 m oltre ca., sulla destra, si estende l'Area Archeologica della Città Romana di Industria, quest'ultima sorta in età augustea (fine I secolo a.C. - inizi I secolo d.C.).**

▶▶ Tempo di percorrenza: **30 minuti**



Area Archeologica della Città Romana di Industria,  
Monteu Da Po, Frazione San Giovanni



**[www.comune.monteuropa.to.it](http://www.comune.monteuropa.to.it)**  
**[www.sabap-to.beniculturali.it](http://www.sabap-to.beniculturali.it)**

L'area archeologica si estende per quasi 2,7 ettari, tra la strada provinciale n. 590 della Val Cerrina, la via per Monte da Po e il Rio della Valle. Essa comprende un settore della città romana, dove si incrociano due assi stradali che fiancheggiano un santuario

dedicato al culto delle **divinità egizie Iside e Serapide**, uno dei pochi esempi attestati in Italia (ad esempio a Roma e Pompei). Il visitatore ha la possibilità di esplorare parte degli isolati che si affacciavano sull'incrocio stradale, con domus dotate di pavimenti mosaicati, tabernae e botteghe.

**Percorso principale.** Lasciando alle spalle l'Area Archeologica, un percorso ciclo-pedonale permette di raggiungere il centro storico di Monte Da Po fino in Piazza Bava, dov'è possibile ammirare il **Vecchio Peso Pubblico** e la **Chiesa di San Grato**. La strada prosegue poi in direzione della **Parrocchia di San Giovanni** e del Municipio cittadino. Prima di raggiungere il piazzale della Chiesa di San Giovanni, suggestivo terrazzo panoramico, si scorgono gli ingressi dei rifugi anti-aerei risalenti alla Seconda Guerra Mondiale. Dopo aver raggiunto la Parrocchia, ritornando sulla strada principale, si prosegue lungo una strada asfaltata che si apre a est, incontrando tre ripidi tornanti collinari. Camminando oltre, in salita, si raggiunge la **Loc. Torre del Greppo**, presso cui si ergono i ruderi delle Torri medievali di Monte Da Po, nonché incantevole punto panoramico del Chivassese.





Monteu Da Po: ruderi delle Torri Medievali







## Altri Itinerari a Monteu Da Po

### Percorso 1.

Partendo da Piazza Bava, proseguendo in centro paese, si costeggia il naviglio Rio Della Valle.

In direzione Borgata San Rocco, dov'è ubicata la chiesa dedicata al Santo.

Attraversando la frazione Scallaro il panorama offre la visione del paesaggio collinare.

### Percorso 2.

Da Piazza Bava è consigliato seguire le indicazioni per Borgata Mezzana, un borgo situato ai piedi delle Torri del Greppo.

La strada prosegue in fraz. Cornelianina, conducendo fino a **Lauriano**.

### Percorso 3.

Attraversare la SS 590 , procedendo su una strada campestre, pochi metri oltre si raggiungono i ruderi dell'antica Pieve di Dustria o di S. Giovanni.

La strada è percorribile sia a piedi sia in bicicletta.



Chiesa parrocchiale di Lauriano







## PO MONF

### Suggestivo trekking ad anello dal Po al Monferrato

Il percorso è un viaggio nel “mondo silenzioso” delle colline del **Basso Monferrato Astigiano**, alla scoperta di luoghi che resistono all’urbanizzazione, attraverso un susseguirsi di valli e colline che un tempo erano fondali marini: ancora oggi il bacino Pliocenico Astigiano è testimoniato dalle sabbie gialle presenti lungo i sentieri.

Incastonato tra le colline del Monferrato settentrionale, merita una tappa il territorio di **Monteu Da Po**, bagnato dal Fiume Po, che funge anche da confine naturale con **Verolengo**.

Po Monf è un reticolo di chiesette campestri di epoca Romanica e itinerari che le raccordano. Si snoda attraverso la Collina Torinese, l’Alto Astigiano e Monferrato, a due passi da Chivasso.



**Città Metropolitana di Torino:** Casalborgone, Castagneto Po, Lauriano, San Sabastiano Da Po  
**Provincia di Asti:** Albugnano, Aramengo e Bersano San Pietro.



Lunghezza del percorso: **52 Km**



[www.comune.casalborgone.to.it](http://www.comune.casalborgone.to.it)



San Sabastiano Da Po, Chiesa Parrocchiale





*Ruderi della Rocca di Verrua Savoia*





## Sentieri di Garibaldi e dei Cacciatori delle Alpi

Dal ricetto del “Luogo” di Brusasco alla Fortezza di Verrua Savoia

### Brozolo

#### **Sentieri di Piai e Sentieri dei Boschi**

Posteggiata l'auto in Piazza del Municipio di **Grisoglio** (frazione di Brozolo), è possibile proseguire in direzione di **Piai** per circa 500 metri lungo la strada provinciale. A Piai si svolta poi su strada asfaltata.

Proseguendo oltre per circa 1 km si raggiunge la **Chiesa di Sant'Orsola**. Al bivio accanto alla chiesa, è consigliabile proseguire in strada Sant'Orsola e raggiungere l'abitato di **Marcorenego**. Il percorso continua lungo le colline del Basso Monferrato, attraverso il **Ricetto del Luogo di Brusasco** (anche detto **Borgo Garibaldi**), suggestivo abitato medievale del Chivassese, caratterizzato dal suo Castello e dall'annesso parco. Proprio qui nel 1859 soggiornò Garibaldi con i suoi **Cacciatori delle Alpi** disposti nella piana circostante. Immerso tra



Brozolo, Brusasco, Verrua Savoia



Percorso: **storico-naturalistico**  
Dislivello: **circa 700 m**



[www.comune.brozolo.to.it](http://www.comune.brozolo.to.it)  
[www.comune.brusasco.to.gov.it](http://www.comune.brusasco.to.gov.it)  
[www.comune.verruasavoia.to.it](http://www.comune.verruasavoia.to.it)

boschi e piccoli borghi, l'itinerario permette di raggiungere la **Rocca di Verrua Savoia**.

#### **Altri punti di interesse storico-artistici a Brusasco**

Chiesa parrocchiale dei SS. Pietro e Paolo (XVIII secolo), Chiesa cimiteriale di San Pietro (XI secolo), Palazzo Ellena (XVIII secolo), Piazzale Satti (XX secolo), Palazzo Municipale (XIX secolo), Chiesa di San Michele Al Ghiaro (XVIII secolo), Chiesa di San Francesco (XVI secolo), Chiesa di San Rocco (XIX secolo).

#### **Ricetto del Luogo di Brusasco**

Porta di San Sebastiano, Chiesa di San Bernardo (XVIII secolo), Chiesa dell'Annunziata, Castello (XVIII secolo).





## Itinerari del Romanico

Un percorso che unisce l'Abbazia di Santa Fede a Cavagnolo alla Chiesa di San Pietro Vecchio a Brusasco

### Percorso n. 1 ROSSO

Il percorso inizia dal sagrato **dell'Abbazia di Santa Fede a Cavagnolo** per poi proseguire in via Valle Gobbi e, attraverso la borgata omonima, giungere al bivio di via Casa Porta.

Lungo la strada il panorama offre suggestive vedute di Cavagnolo, di Borgo Garibaldi a Brusasco e di Marcorengo.

Proseguendo in discesa si supera la storica ferrovia Chivasso-Asti, raggiungendo la Chiesa Parrocchiale di Maria Ausiliatrice nel centro cittadino lungo la SP 590.

Lasciando Cavagnolo in direzione di Brusasco, dopo aver superato il ponte sul Rio Trincavena, si giunge davanti alla **Chiesa di San Pietro Vecchio**, ubicata nel cimitero di **Brusasco**.



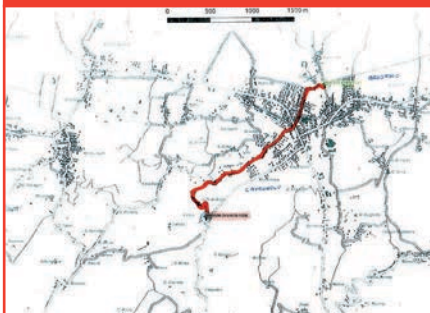
Brusasco, Cavagnolo



[www.comune.cavagnolo.to.it](http://www.comune.cavagnolo.to.it)  
[www.comune.brusasco.to.gov.it](http://www.comune.brusasco.to.gov.it)



Lunghezza del percorso:  
**2,9 km su strade asfaltate**



CITTÀ DI CHIVASSO  
TURISMO e TERRITORIO



### Percorso n. 2 VERDE

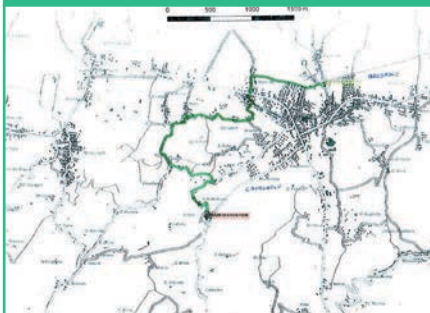
L'itinerario devia presso la borgata Casa Porta, proseguendo in direzione della chiesetta di Santa Liberata. Lungo il percorso si scorgono vedute sulla pianura chivassese e sull'arco alpino. In discesa si prosegue fino al sottopasso ferroviario per poi raggiungere la SP 590. Di qui si prosegue sempre in direzione di Brusasco, passando lungo via Tre Po.

Ulteriori luoghi raggiungibili: Chiesa barocca di San Defendente di Case Ostino, frazione di Cavagnolo; casa natale del Venerabile Casimiro Barello; Villa Martini (sec. XIX), fondatore della "Casa Martini e Rossi".

### Percorso n. 3 BLU

L'itinerario devia attraverso strade minori non asfaltate, fino a raggiungere la chiesa campestre di San Rocco a Cavagnolo. Proseguendo in discesa, si raggiunge l'Asilo Martini, oggi Teatro Comunale; procedendo si giunge davanti alla vecchia Chiesa Parrocchiale di San Secondo a Cavagnolo e, poco oltre, si arriva a Villa Martini.

**i** Lunghezza del percorso:  
**4,9 km su strade asfaltate**



**i** Lunghezza del percorso:  
**5,1 km su sentiero erborso**





## Aree escursionistiche di interesse naturalistico

### La Riserva Naturale Speciale del “Bosco del Vaj”

Si estende per poco più di 70 ettari, dai 320 metri del letto del Rio del Vaj ai 583 metri del Bric omonimo, sulla propaggine nord-orientale della Collina Torinese, nel comune di Castagneto Po.

All'interno della riserva vi sono innumerevoli percorsi escursionistici:

- **Samir e il bosco,**  
breve percorso di circa 45 minuti
- **Matematica e natura,**  
durata dell'itinerario 60 minuti
- **Tempo e natura,**  
tempo di percorrenza 45 minuti
- **Mitologia degli alberi,**  
durata dell'itinerario 120 minuti

### Sito di Importanza Comunitaria del “Bosc Grand”

Rappresenta la principale area boschiva delle Colline del Po, caratterizzata da forti differenze micro-climatiche e vegetazionali, che permettono la sopravvivenza di animali quali il falco pecchiaiolo, il succia-



Castagneto Po



[www.comune.castagnetopo.to.it](http://www.comune.castagnetopo.to.it)



Castagneto Po, Casalborgone



[www.aareprotettedepotorinese.it](http://www.aareprotettedepotorinese.it)



CITTÀ DI CHIVASSO  
TURISMO e TERRITORIO



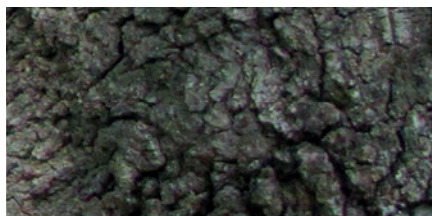


capre, il gruccione, il frosone. Fra gli invertebrati da segnalare la presenza della rara farfalla di Rodi.

All'interno del sito sono innumerevoli gli itinerari percorribili a piedi e in mountain bike.

### Laghi degli Aironi

Situati sulla sponda destra orografica del fiume Po, all'interno dell'area di Riserva Naturalistica del Parco Fluviale del Po Torinese, i "Laghi degli Aironi" sono tre. Quello dal maggior bacino idrico, chiamato "**Lago Bruschini**", si estende per il 95% della sua superficie nel comune di **Brusasco** e per il 5% nel vicino comune di **Cavagnolo**. Originariamente di modeste dimensioni, il lago deve la sua attuale superficie al lavoro di estrazione eseguito dalla vicina cava Buschini (da cui ne è derivata la locale denominazione) e alle ultime esondazioni del fiume Po. Il lago è raggiungibile sia da Brusasco, sia da Cavagnolo, lungo strade non asfaltate in direzione del fiume Po.



Brusasco, Cavagnolo



[www.comune.brusasco.to.gov.it](http://www.comune.brusasco.to.gov.it)  
[www.comune.cavagnolo.to.it](http://www.comune.cavagnolo.to.it)



# CICLOTURISMO “VENTO”

Da Venezia a Torino  
in bicicletta



Lunghezza dell'intero tracciato italiano:  
oltre 700 km, lungo il fiume Po



[www.progetto.vento.polimi.it](http://www.progetto.vento.polimi.it)





VENTO è un progetto di oltre 700 km di dorsale cicloturistica lungo il fiume Po da **VENezia a TORino**. Un'idea del Politecnico di Milano nata nel 2010, dall'intuizione di un gruppo multidisciplinare che svolge attività di ricerca presso il Dipartimento di Architettura e Studi Urbani.

Il progetto di un'infrastruttura leggera sicura, continua e interconnessa per scoprire la bellezza del paesaggio italiano in sella alla propria bicicletta.

VENTO non è solo un'infrastruttura ciclabile. VENTO è un progetto di territorio e di paesaggio con una visione: rigenerare le aree interne attivando recuperi, occupazione, identità, dignità e socialità.

VENTO è un progetto-Paese, non solo locale: sono 700 km di ciclabile, ma sono anche 700 km di *green economy* e *green job*, che diventano un esempio per tutta l'Italia.

VENTO già esiste, ma solo in parte: per completarlo occorrono circa 130 milioni

di euro tra opere, progetti, oneri e cantieri (il costo di 5-6 km di autostrada). VENTO sarà una pista ciclopedonale e non un itinerario in promiscuo con le auto per permettere a persone di tutte le età, esperti e non, di pedalare in sicurezza.

Oggi VENTO è un progetto finanziato dallo Stato Italiano e fa parte del Sistema Nazionale delle Ciclovie Turistiche.

Ciò ha portato a un bando internazionale di progettazione del valore di 1,8 milioni di euro, per tutti i 700 km di ciclovia.

Sarà la prima esperienza in Italia di progettazione di un'infrastruttura cicloturistica di lunga distanza, con un'unica visione progettuale per tutte e quattro le Regioni attraversate (Piemonte, Lombardia, Emilia Romagna, Veneto), senza cedere allo spacchettamento politico amministrativo regionale.

L'operazione è diretta da un tavolo tecnico tra le Regioni, ILSPA e la supervisione tecnico scientifica del Politecnico di Milano.






CITTÀ DI CHIVASSO  
TURISMO e TERRITORIO

**Sportello Turistico**  
Città di Chivasso (TO)  
*aperto tutto l'anno*

Piazzale 12 Maggio 1944, 8  
c/o Biblioteca Civica "MOviMEnte"

Tel. +39.0110469920

 Chivassese Turismo

[sportello.turismo@comune.chivasso.to.it](mailto:sportello.turismo@comune.chivasso.to.it)

Con il patrocinio di:



In collaborazione con:



Comune di Brozolo



Comune di Brusasco



Comune di Casalborgone



Comune di Castagneto Po



Comune di Cavagnolo



Comune di Foglizzo



Comune di Lauriano



Comune di Monteu Da Po



Comune di San Sebastiano Da Po



Comune di Verolengo



Comune di Verrua Savoia



Ente di gestione delle  
Aree protette del Po torinese

